



Europeiska jordbruksfonden
för landsbygdsutveckling. Europa
investerar i landsbygdsområden



LEADER
Söderslätt



LOKALEKONOMISK ANALYS

SLIMMINGE

“Utveckling har vi haft i alla tider.”



SLIMMINGE 4

Slimminge
Byalag



BAKGRUND

Under 2022 gjordes lokalekonomisk analys i tre olika byar på Söderslätt inom projektet All Utveckling är Lokal. Projektet drevs av föreningen Idéburen Utveckling och finansierades av Europeiska jordbruksfonden för landsbygdsutveckling genom Leader Söderslätt. Projektet syftade till att synliggöra och undersöka hur man kan behålla t.ex. service på landsbygden, stärka och finansiera lokalt engagemang och mobilisering, hur man kan lära av andra byar och hur man kan samverka för hållbar, lokal utveckling.



Innehållsförteckning

Bakgrund	1
Vad är en LEA?	2
Slimminge	3
Bygden i siffror. ... <i>befolkning</i>	4
... <i>fastigheter, arbete</i>	5
... <i>köpkraft och ekonomi</i>	6
Resurser	7
Behov och utvecklingspotential	8
Analys och idéer	9
Intervju med byalaget	10



VAD ÄR EN LEA?

BAKGRUND OCH PROCESS

En LEA, lokalekonomisk analys, är en metod och ett verktyg för hållbar utveckling som har utvecklats inom landsbygdsrörelsen. Syftet är att synliggöra resurser, potential och förutsättningar som finns lokalt. En LEA bygger i stort på "hård statistik" från SCB, men kan även identifiera "mjuka värden" som t.ex. föreningsverksamhet, naturvärden, turism, kulturliv osv.

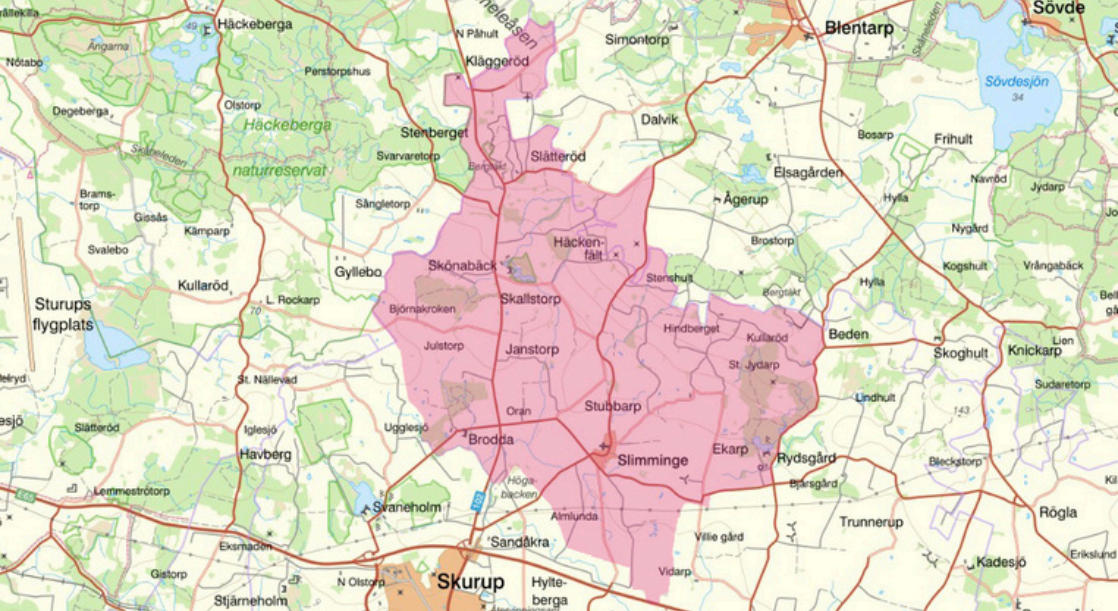
Analysen blir en beskrivning av lokalsamhället som kan ligga till grund för samtal, idéer och fortsatt utvecklingsarbete som strategier och handlingsplaner som kan främja hållbar tillväxt. Hållbar tillväxt handlar inte enbart om miljö, klimat och energi utan också om att förändra samhällets ekonomi, och att stärka medborgarnas inflytande över ekonomin.

Läs mer: <https://servicebanken.helasverige.se/lokaekonomisk-analys-lea/>

Varför göra en LEA?

- Undersöka vad som är viktigt för folk som bor på orten för att man ska vilja bo kvar.
- Vad gör en liten ort attraktiv för nya invånare?
- Kan vi fylla eventuella luckor gällande offentlig service, arbetstillfällen, kulturella aktiviteter och liknande?
- Hur utvecklar vi våra byar och bygder hållbart och attraktivt?





SLIMMINGE

Slimminge by ligger vackert beläget bland de böljande backarna på Romeleåsens sydsluttning. I Slimminge socken, som ligger i norra delen av Skurups kommun, ingår även grannbyn Janstorp, där Slimminge bygdegård finns. I socknen finns även herrgårdarna Brodda och Skönabäck.

Redan på 1400-talet omnämns Slimminge i olika skrifter och det finns flera förklaringar på vad namnet Slimminge betyder. Några säger att marken var mager (slim) medan andra säger att det var slemt (dåligt) folk som utgjorde befolkningen...

I Slimminge finns en skola mitt i byn som har funnits sedan 1800-talet, och det finns även kommunal förskola, "Ur & Skur"-förskola samt fritidshem. Kyrkan byggdes i början av 1800-talet och dess grön-ärgade spira syns på långt håll. I utkanten av byn finns Johannamuseet.

Det finns mycket företagande i Slimminge och byalaget är aktivt med runt 300 medlemmar och flera aktiviteter i föreningslokalen varje månad, där en del arrangeras av byalaget själva och andra av exmagerade bybor. Till exempel arrangeras bokcirkel, afternoon tea, afterwork mm. Vid ett par tillfällen om året har de även ölbruggning och mustning.

BYGDEN I SIFFROR

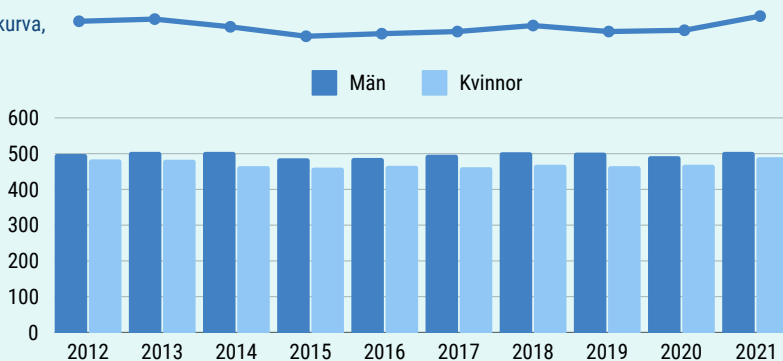
Följande siffror är från SCB.

BEFOLKNINGEN 2021



Befolkningen i Slimminge socken har legat stadigt på samma nivå de senaste tio åren.

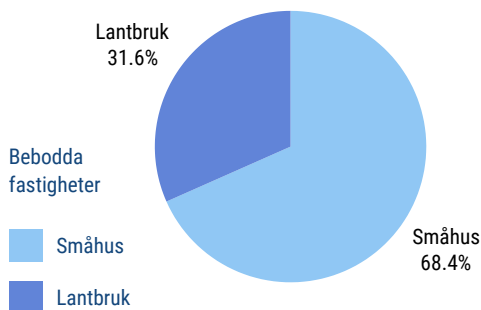
Befolkningskurva,
totalt



FASTIGHETER

2021 fanns 564 fastigheter i området:
191 av dessa är obebodda/tomter
utan byggnader, t.ex. skog

Lantbruksfastigheter **235**
Småhusfastigheter **307**
Hyreshusfastigheter **3**
Övriga fastigheter **19**



Totalt antal fastigheter 564

228

... registrerade
arbetsställen i
området

varav

189

... är egen-
företagare utan
anställda

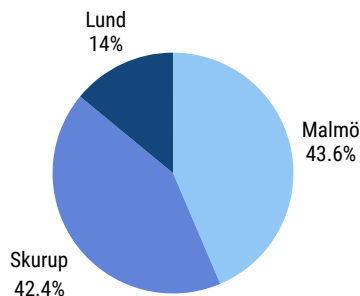
HUR FÖRSÖRJER VI OSS?

- Jordbruk, skogsbruk och fiske
- Byggverksamhet
- Verksamhet inom juridik, ekonomi, vetenskap och teknik
- Fastighetsverksamhet
- Kultur, nöje och fritid
- Handel, reparation av motorfordon och motorcyklar
- Tillverkning
- Uthyrning, fastighetsservice, resetjänster och andra stödtjänster
- Informations- och kommunikationsverksamhet

PENDLING

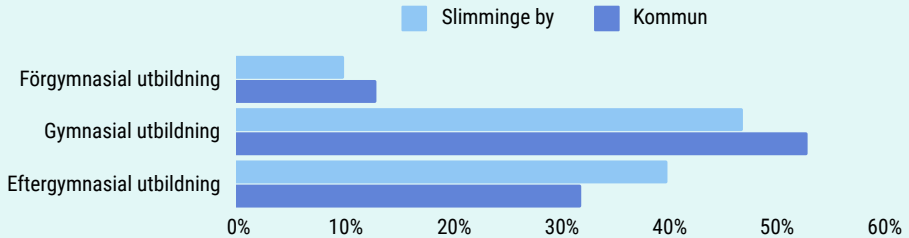
72% av de som arbetar pendlar ut från området.
De allra flesta pendlar till Skurup eller Malmö,
och därefter till Lund.
86 personer arbetspendlar in till området.

Andelsfördelning för pendling till de tre
mest frekventa kommunerna



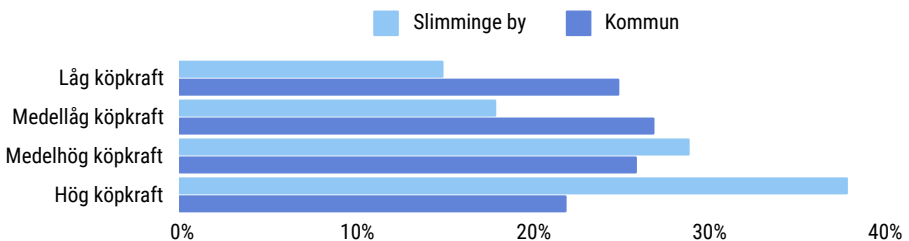
UTBILDNING

Befolkningen 25-64 år efter utbildningsnivå



KÖPKRAFT

Ekonomisk standard (Köpkraft) 2020, hushåll 20+ år

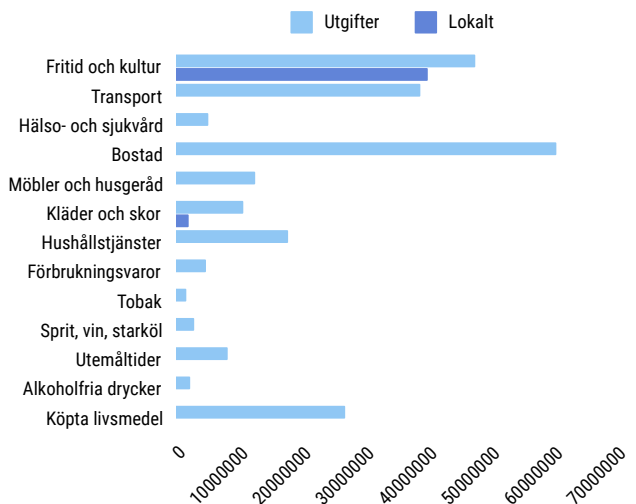


VAD LÄGGER VI PENGARNA PÅ?

Bygdens totala utgifter enligt SCB:s schablon



Hushållens totala köpkraft är **242 miljoner kronor om året**. Av detta omsätts ungefär 17% lokalt, den största delen inom hästnäringen och en liten del i lokala butiken Boutique Baps.



RESURSER

I workshops med bybor och engagerade i bygden har följande resurser identifierats.

Offentlig service

Slimmingeby Skola
Slimmingeby Förskola
Ur & Skur Förskola
Fritidshem
Lekplatser
Kyrkan
Fotbollsplan (J AIF)
Återvinningsstation

Verksamheter

Ur & Skur Förskola
Nilssons Matbuss
(tisdagar)
Galleri Fjäder + butik

Kommersiell service

Nilssons Matbuss
Boutique Baps
Slimmingegården B&B
Johannamuséet

Kultur och kunskap

Hovslagare
Smedja
Finsnickeri
Slimminge bygdegård

Fritid/rekreation

Föreningslokalen
Ridhus
Fotbollsforeningen
Bygdegårdsforeningen
Slimminge Byalag
Föräldraföreningen Skolan
Johannamuséet

Natur/vatten

Romeleåsen
Skönabäcks
Naturvårdsområde
Skivarpån
Betesmarker och åar
Vandringsleder

Transport/mobilitet

Lokalbuss
Anropsstyrd buss (Skånetrafiken)
(Tågstation 5,5 km)



BEHOV OCH UTVECKLINGSPOTENTIAL

Det viktigaste i Slimminge är att bibehålla skolverksamheten och det lokala föreningslivet. I byn bor många äldre som efterfrågar seniorboende eller 55+ boende, en förutsättning för en mer levande by där de äldre kan bo kvar samtidigt som fler barnfamiljer kan flytta in när hus och gårdar blir tomma.

VAD VILL VI BEHÅLLA?

- Skolan
- Förskolan
- Föreningslivet
- Fotbollslaget

POTENTIAL

- Många motorcykelturister som åker över åsen
- Bygg ut/ihop vandringsleder
- Obebyggda tomter
- Många barn i byn

VAD BEHÖVER VI?

- Cykelvägar
- Bättre allmän kommunikation
- Ny byastuga/föreningslokal
- Hyresfastigheter
- Senior-/55+ boende

UTMANINGAR

- Lite fokus från kommunen norr om E65an
- Ingen skog eller sjö
- Ingen möjlighet till färdtjänst
- Svårt för äldre att kunna bo kvar i byn
- Ingen service i byn



ANALYS OCH IDÉER

Slimminge har haft en stadig befolkning de senaste tio åren, har relativt mycket småföretagande och stort engagemang bland de boende. Byalaget och föreningslivet är också aktivt i byn med många medlemmar och idéer. Norr om Slimminge ligger Skönabäck, där det ett privat bolag vill utveckla hotell, bostäder, skola, handel mm. vilket Slimminge byalag hoppas ska bidra till att sätta fokus på bygden och att fler ska lockas till Slimminge. Byalaget har flera idéer som skulle kunna bidra till att stärka den lokala ekonomin och samhörigheten i byn.

IDÉER

- Självbetjäningsbutik
- Ett godkänt, mobilt beredningskök
- Bygga ut/ihop vandringsleder, t.ex. mellan Slimminge och Janstorp och bygga ihop lederna med Skåneleden

VAD KAN GÖRAS IDAG?

- Så frön och väcka engagemang
- Prata gott om bygden
- Se det positiva i förändring och utveckling, t.ex. Skönabäck
- Underlätta för alla generationer att kunna bo i byn
- Locka nyinflyttade familjer till byalaget
- Se till att byalaget har en blandad ålder



“STAGNATION ÄR FÖRÖDANDE”

Intervju med byalaget april 2024

I Slimminge byalags lokal sitter Maria Olsson, Robert Aveling, Thommy Sköld och Bertil Bergkvist som alla har deltagit i projektet All Utveckling är Lokal – både kring den lokalekonomiska analysen och på studiebesök. Robert Aveling berättar att han särskilt tyckte att studiebesöket på Bornholm var inspirerande.

– Hela idén med att bygga ut och bygga ihop lederna kom från studiebesöket på Bornholm, från Fyrklövern där man knöt samman leder mellan byar. All turism där, precis som här, ligger runt kusten annars. Så projektet har fungerat som inspirationskälla, säger han.

Vad hoppas ni att den lokalekonomiska analysen ska bidra till?

– Att det ska vara ett verktyg för att synliggöra vår bygd och våra möjligheter, säger Robert.

– Och inte bara visa att vi finns, utan det här står vi för på denna sidan av E65an, säger Maria Olsson, eller Mia som hon kallas.

Robert säger att LEAn också har hjälpt till att sätta siffror på saker – som köpkraften hos de boende och de många småföretagen som finns i byn.

De har alla fyra bott i Slimminge länge, haft barn som vuxit upp där och gått i byns skola.

I Slimminge känner nästan alla som har bott där länge varandra, vilket Mia tycker är det bästa med att bo i byn.

– Flyttar du hit och har barn så har du inga problem att lära känna någon. Det är sämre för oss som inte längre har ungar i byn, det kan komma 20 familjer och vi känner inte en enda. Därför är det viktigt att vi visar upp oss och är positiva.

– Ja, så att vi kan få med de nyinflyttade, säger Bertil Bergkvist.

– Den positiva andan bland alla i byn är det bästa. När vi gör ett arrangemang är alla glada och positiva, säger Thommy Sköld.

Varför är det viktigt att utveckla byn?

– Det är väl “evolve or die”, menar Robert.

Mia menar att folk i byn kan vara kritiska eller skeptiska till exempel till projektet kring Skönabäck, men att man måste se det positiva i utvecklingen.

– Det måste utvecklas om man vill stanna kvar här ju. Den äldre generationen vill ha markplansbostäder, om inte byn säger att den äldre generationen är till besvär och skickar ner dem till Skurup, men jag tror inte tanken är så överlag. Och utveckling har vi haft i alla tider, stagnation är förödande, säger Thommy.

